



# 札幌市青少年山の家 利用ガイド

1	札幌市青少年山の家とは	・・・	P 2
2	アクセス	・・・	P 4
3	利用までの流れ	・・・	P 6
4	提出する書類について	・・・	P 9
5	利用の計画を立てる	・・・	P 12
6	緊急時の対応について	・・・	P 17
7	料金の支払いについて	・・・	P 19
8	食事について	・・・	P 26
9	宿泊について	・・・	P 29
10	施設の仕様について	・・・	P 32

# 1 札幌市青少年山の家とは

## ✿ 設置目的

札幌市青少年山の家（以下、山の家と略す）は、青少年が自然に親しみ、自然の中での集団宿泊生活、野外活動やその他の活動を通じて、創造性と豊かな心を育み、心身ともに健全でたくましく生きる青少年の育成を図ることを目的とする野外教育施設として、平成元（1989）年に、札幌市教育委員会が国営滝野すずらん丘陵公園内に設置しました。

南区滝野の豊かな自然環境を生かした活動を、多くの方々にご利用いただいています。

## ✿ 基本方針

- 自然に親しむ態度を養い、豊かな情操と想像力を養う。
- 自ら実践し、創造、工夫する態度を身につける。
- 野外活動を通じて心身をきたえる。

## ✿ 教育目標

- 自然に親しみ、自ら学ぶ [自然とふれあう]
- 友情を深め、仲間とともに働く [人とふれあう]
- 自分に挑戦し、強い心とたくましい身体をつくる [自分とふれあう]

## ✿ 施設情報

札幌市青少年山の家

〒005-0862 札幌市南区滝野247番

（国営滝野すずらん丘陵公園内）

TEL (011) 591-0303 /FAX (011) 591-0394

開館：平成元（1989）年開館

指定管理者：公益財団法人さっぽろ青少年女性活動協会

札幌市青少年山を家のシンボルフラワー  
『シラネアオイ』



## 🍀 環境への取り組み

山の家は“自然とふれあう”ことを教育目標の1番目に掲げています。滝野の豊かな自然、山の家で過ごす一人一人が、環境への優しさについて主体的に学び合い、求め続けていきます。

### 山を家の環境指針

- ① 自然とふれあうきっかけを提供します。
  - 豊かな滝野の自然の中で、多様な体験活動をとおして、自然を体感できるきっかけを提供します。
- ② 環境にやさしい施設を目指します。
  - エネルギーの使用量、廃棄物の排出量及びそれらが環境に及ぼす影響に配慮しながら、省エネルギー、リサイクル及び廃棄物の削減に努めます。
- ③ 利用者や地域と一体で、環境保護を推進します
- ④ 環境に関する法令、条例及び協定等を遵守します。

## ご利用の方にお願ひしたいこと

山の家は、環境への取り組みについてより多くの市民から理解していただき、環境にやさしい先進的教育施設を目指しています。

### ① 省エネルギー

山の家で過ごす全員が、省エネルギーの主体です。  
省エネルギー計画をふまえて、主体的行動に努めましょう。



- 電気のムダを省くため、照明は利用時だけ点灯しましょう。  
なお、午後10時から午前6時の間は、共有区域の天井照明を消します。
- 暖房のムダを省くため、使用しない部屋や時間を、事務室に連絡しましょう。  
なお、暖房は、およそ11月から3月の間で運転します。
- 水のムダを省くため、出しっ放し防止等に努めましょう。

### ② 環境負荷軽減

入浴における洗剤の使用は、必要最小限の量で済ませられるように工夫しましょう。

## 2 アクセス

### 案内略図

札幌市中心部から、山の家が立地する国営滝野すずらん丘陵公園まで



真駒内方面・清田方面から、山の家まで

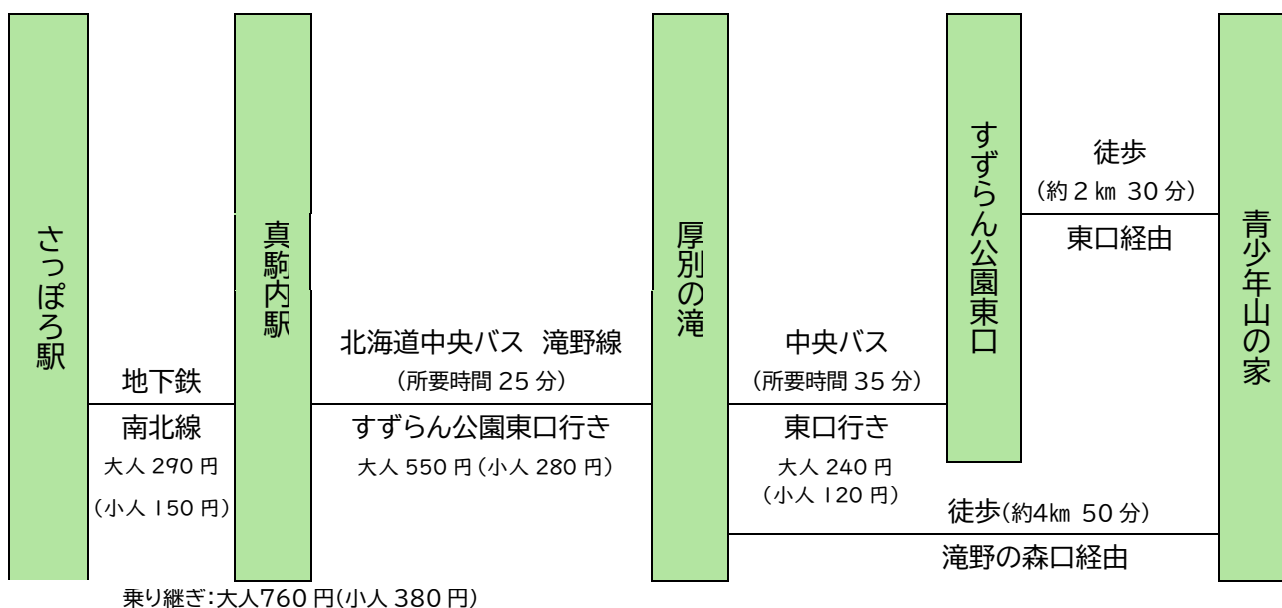


## (1) 交通手段及び所要時間

### ① 自家用車・大型バス

山の家は、南区滝野にある「国営滝野すずらん丘陵公園」の中央部に位置し、地下鉄真駒内駅から南方へ約14km、自動車で約30分を要します。公園入口は「滝野の森口」をご利用ください。ただし、「滝野の森口」を通行できるのは、事前申請をした車両に限られます。

### ② 地下鉄・路線バス



※ 公園内の徒歩通行は、開園時間内に限られます。

※ 最新の時刻表及び運賃は、北海道中央バスのホームページで電話にてご確認ください。

問い合わせ先：北海道中央バス西岡営業所 011-584-3105

ホームページ：<https://www.chuo-bus.co.jp/>

## (2) 国営滝野すずらん丘陵公園開園時間

季節		「国営滝野すずらん丘陵公園」開園時間	
グリーンシーズン	春	4月20日～5月31日	午前9時00分～午後5時00分
	夏	6月1日～8月31日	午前9時00分～午後6時00分
	秋	9月1日～11月10日	午前9時00分～午後5時00分
ホワイトシーズン	冬	12月23日～3月31日	午前9時00分～午後4時00分

※ 詳細については、滝野すずらん丘陵公園のホームページをご確認ください。

※ 閉園時間は、山の家が管理する施設・設備のみをご使用いただけます。

ただし、山の家をご使用になれるのは、使用承認済みの団体に限られます。

## 3 利用までの流れ

### ✿ 利用条件

#### (1) 利用できる団体

山の家を設置目的である宿泊を伴う集団生活、野外活動やその他の活動を通して、青少年の健全な育成を図ることを目的とする次の団体にご利用いただけます。

- 小・中・義務教育・中等教育（前期課程に限る。）・高等学校等の児童生徒及びその引率者
- 幼稚園・保育所等の園児及びその引率者
- 大学及び高等専門学校等の学生及びその引率者
- 青少年の団体及びその引率者
- その他設置目的に適合していると認める団体

#### (2) 利用の条件

上記1の団体は、次の条件を満たしていただく必要があります。

- 5人以上でご利用いただくこと。
- 18歳未満の方がご利用になる場合、18歳以上の引率者がいること。

#### (3) 利用できる日

山の家は、通年（休館日をのぞく）で宿泊及び日帰りのご利用が可能です。山の家ホームページより予約状況カレンダーをご確認ください。また、休館日は、次のとおりです。

#### 【山の家 休館日】

- 年末年始（12月29日～1月3日）
- 施設・設備の点検整備日等  
※電話又は山の家ホームページから、  
事前にご確認ください。

## 🌿 予約をする

### (1) 予約受付期間

団体区分		形態	受付期間 ※2	
A	札幌市立小・中・義務教育学校、 同中等教育学校（前期課程） 同特別支援学校（小・中学部）	宿泊	前年度始め 学校利用抽選	
		日帰り	前年度8月1日 午後1時00分	
B	A以外の学校団体 ※1	宿泊		
		日帰り		
C	その他の一般団体	宿泊	前年度10月1日 午後1時00分	
		日帰り		

※1 山の家における「学校団体」とは・・・学校教育法第1条及び認定こども園法による教育施設、保育所並びに専門学校・外国人学校等を指します。

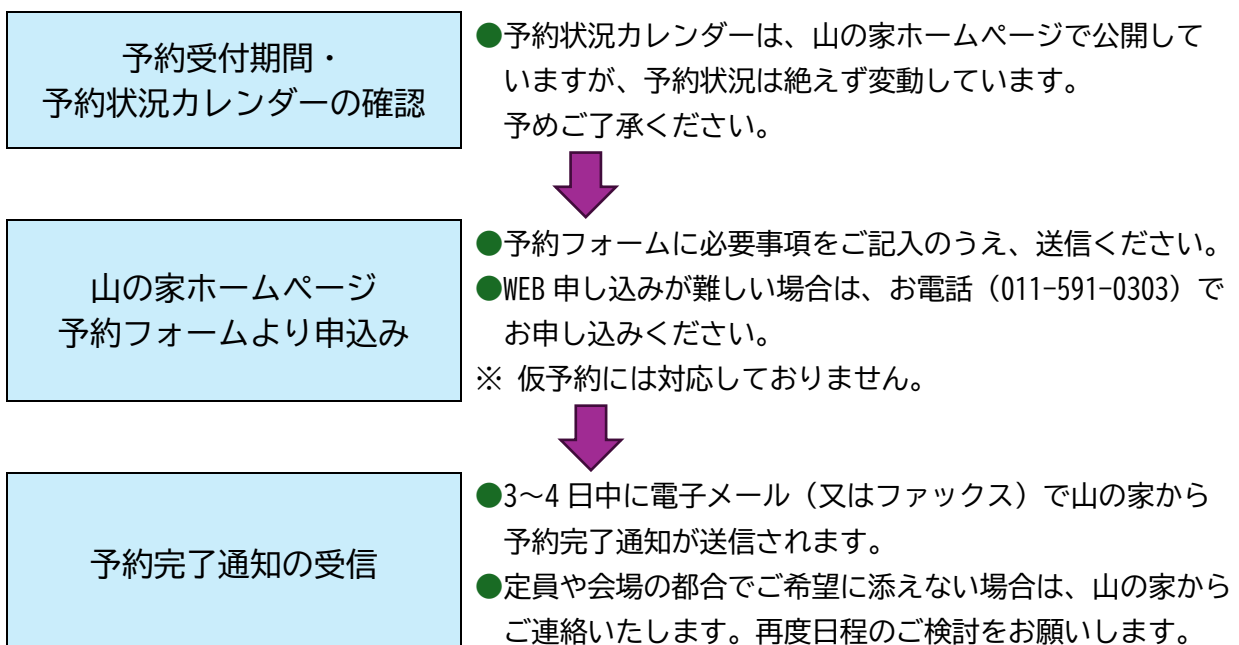
なお、当該教育施設及び保育所等全体の教育課程・事業計画等に位置づけられていない場合はその他の一般団体扱いとなります。

例) 学校の部活動、サークル活動

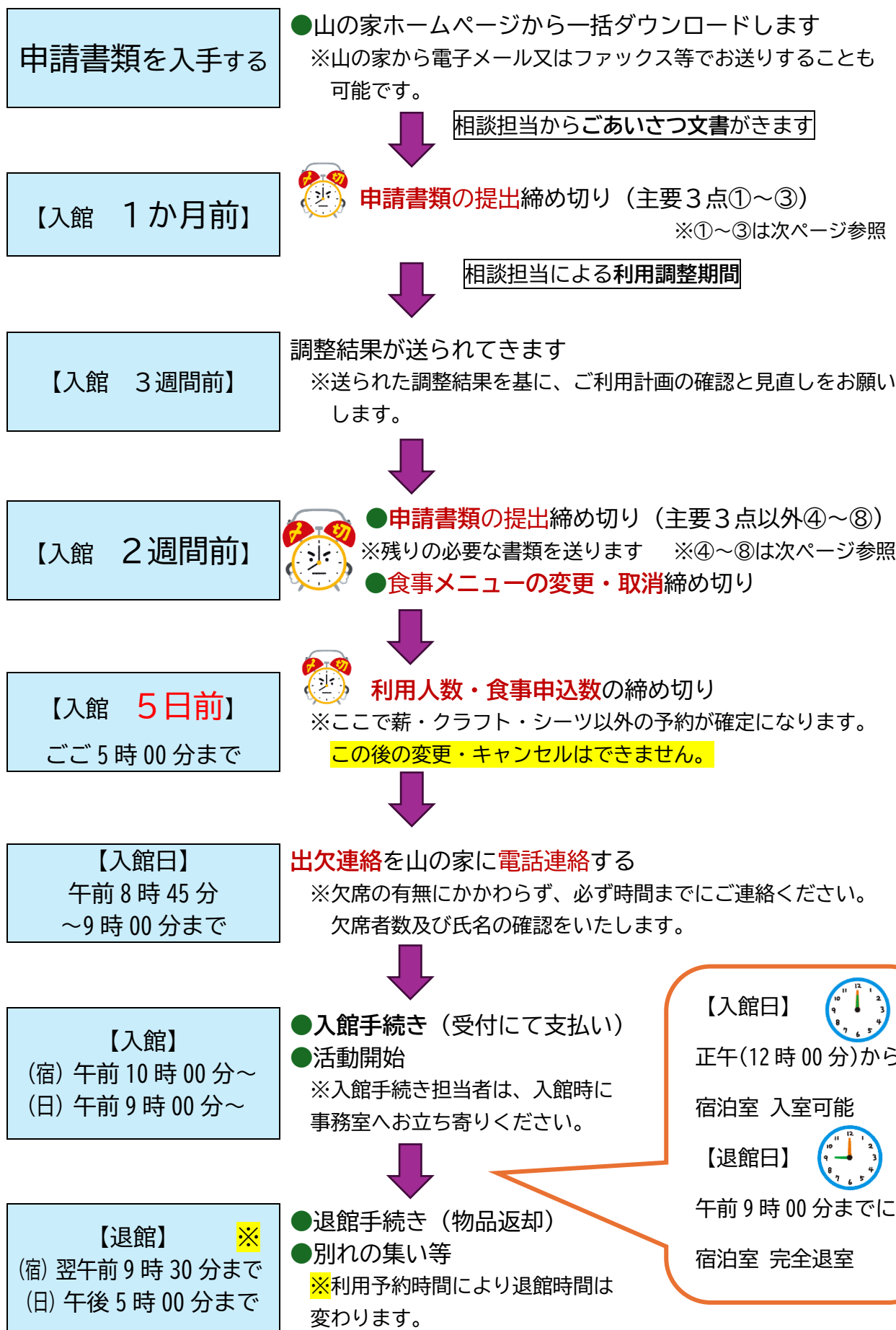
※2 受付期間はご利用日2週間前までですが、ご利用日1か月前から順次利用調整を始めます。

ご利用日1か月前を過ぎてからのお申し込み団体は、受付（申請書類受理）済み団体の利用調整後、可能な範囲での受け入れとなりますので予めご了承ください。

### (2) 予約するには



### (3) 予約完了～利用までの手続き



## 4 提出する書類について

### 🍀 申請書類9種類について

① 使用承認申請書 ② 利用計画書 ③ 食事申込書

※ ①～③は、調整上の主要3点（以降、主要3点と略す）

④ 利用者名簿 ⑤ 人数報告用紙 ⑥ 使用料減免申請書

⑦ 補助的指導者使用申込書（学校団体のみ） ⑧ 車両動向報告書

※⑨ 利用日変更 [取消] 報告書

※利用を取消される場合・・・山の家までお電話（011-591-0303）でお知らせください。

その後、申請書類⑨利用日変更[取消]報告書をご提出ください。

### (1) 申請書類の提出

#### ① 提出時期



#### 入館日の1か月前まで

①「使用承認申請書」、②「利用計画書」、③「食事申込書」の主要3点

※入館日1か月前を過ぎますと、ご希望に沿えないこと（使用場所・時間など）が多くなりますので、ご注意ください。

#### 入館日2週間前まで

必要に応じた、残りの④～⑧の申請書類

※上記の他、**学校団体**で下記の期間にご利用がある場合の提出期限について



**7月1日まで**

8月中旬から9月中旬にご利用の学校団体

**12月1日まで**

1月中旬から2月中旬にご利用の学校団体

※ 利用調整開始日を過ぎてからのご提出は、制約が多くなりますのでご注意ください。

※ 申請書類の記載事項は見込みの内容で結構ですので、提出締切に合わせて順次ご提出ください。  
この場合、正確な内容は後日にお知らせください。

## ② 提出方法

電子メール、ファックス及び郵便等により、山の家の「相談担当」あてにお送りください。  
なお、申請書類の各様式はエクセルファイルで作成されています。  
事務効率化のため、できるだけ電子メール添付でご提出いただきますようお願いいたします。



## (2) 利用調整・調整結果



### ① 利用調整

入館日の1か月前から、主要3点の申請書類提出済み団体の利用調整を開始します。  
それぞれの団体の計画書を元に、各団体のねらいや活動内容に見合う活動場所を配慮しながら割り当てさせていただきます。

その際、同日他団体のご希望と場所や時間帯が重なる場合には、事前調整をさせていただきますので、利用計画書どおりに実施できない場合があることを予めご了承ください。

### ② 調整結果

ご提出いただいた申請書類をもとに相談担当が調整を行います。調整結果として下記資料を送付いたします。

資料名	概要
団体日程表	使用できる場所や時間を示した資料
食堂割当図	使用できる食堂の座席を示した資料
館内マップ	団体日程表で割り当てられた場所の確認を行う資料

※上記以外に、必要に応じて以下の資料を送付いたします。

- 野外炊事場配置図
- 宿泊割当図
- 冬用具割当表（冬）


### (3) 利用申請状況の変更・修正

変更時期及び方法は、下表のとおり区分により異なります。

	区 分					
	食事		施設利用料金	クラフト	その他	
	種類	数量				
予約～申請書類提出前	大幅な時間・人数・内容変更がある場合はご連絡ください					
申請書類提出～ 入館日 2 週間前	関係書類を再提出して変更可 ※口頭連絡不可					
入館日 2 週間前～ 入館日 5 日前 午後 5 時 00 分	変更不可					
入館日 5 日前 午後 5 時 00 分～ 入館日 午前 9 時 00 分					口頭連絡で変更可	
入館日 午前 9 時 00 分～ 入館後						

### (4) 下見

体験活動を安全に実施していただくため、ご利用日前に必ず下見を実施してください。

	個別下見 (全利用団体対象)	合同下見会 (宿泊学習実施学校団体対象)
申込	午前 9 時 00 分～午後 5 時 00 分 お電話でご連絡ください。 受付完了後下見受付票をお送りします。	 山の家ホームページ 「学校団体専用ページ」参照
日時	施設管理上の支障がない限り毎日可能です。 (休館日を除く) ※国営公園の営業時間内にご入園いただくことが条件です。	
料金	5 人以内、車両 1 台以内であれば、入園料、駐車料金は無料です。 ※6 人目以降の入園料(グリーンシーズンのみ)、2 台目以降の駐車料金については、各団体のご負担となります。 ※お車でお越しの際は、下見受付票をダッシュボードに提示しご入場ください。	

## 5 利用の計画を立てる

### 🍀 プログラム

プログラムとは、山の家における全日程を指します。プログラムは、いくつかの体験活動によって構成されます。

1泊2日利用の一般的なプログラム例を下図に示しますので、参考にご覧ください。

プログラム例(1泊2日利用)



プログラムの作成・実施にあたっては、次のことにご配慮くださるようお願いいたします。

- 振り返りを言語化することにより、深い学びにつなげる。
- みんなが参画することにより、対話的な学びを豊かにする。
- 興味から出発することにより、主体的な学びを引き出す。
- 睡眠時間を確保することにより、創造的な活動を生み出す。
- 下見・相談を行うことにより、心身の安心安全を支える。

### 🍀 標準生活時間

山の家では、青少年教育施設である性格上、標準生活時間を設けています。利用計画書は、この標準生活時間に基づいて作成をお願いいたします。

なお、青少年の健やかな成長を期して、基本的な生活習慣を育成し、生活リズムの向上を図るための取組として、「早寝早起き朝ごはん」運動を推進しています。

午後10時00分の消灯時刻には、全利用者（引率者を含む）には就寝くださるようお願いいたします。



## ● 入館・退館

日帰りの利用可能時間 午前 9 時 00 分～午後 5 時 00 分

宿泊の利用可能時間 ①午前 10 時00分～翌午前10時00分

②午後1時00分～翌午後1時00分

※退館日は、午前 9 時 00 分までに宿泊室の完全退室をお願いいたします。

※日帰りを追加している場合も同様です。午前9時00分までに指定された場所へ、荷物をご移動ください。

## ● 入館手続き

・ 活動開始前に、利用にあたっての打合せと精算を行います。手続き担当者は事務室にお立ち寄りください。

・ 宿泊室の鍵をお渡しいたします。

※宿泊室の入室可能時間は入館日正午からです。入室時間前は、事前に指定する荷物置き場をご使用ください。

## ● 出会いの集い・別れの集い

詳細は、山の家ホームページのプログラムをご覧ください。

別れの集いの際に、最終退館者は、職員にお声がけください。

## ● 靴の履き替え～体験活動

・ 利用団体入口から入館し、ホワイエで靴をお履き替えください。

ご使用いただく靴箱は、宿泊室番号に対応しています。

なお、上履きが必要ですので、各自ご持参ください。

・ 靴を履き替えた後は、団体日程表に基づき、活動場所へご移動ください。

## ● 夕方の打合せ(宿泊時)

・ 午後5時00分頃に受付へお越しください

健康状況の確認と、退館までのスケジュール確認を職員と行います。

・ 緊急連絡用の無線機をお渡しいたします。

## ● 退館手続き

・ ご利用場所の復元をお願いいたします。

・ 貸出物品(宿泊室の鍵及び無線機等)をご返却ください。

・ 利用アンケートにご協力願います。

## ☘ 体験活動一覧

- 生活体験・・・ 学校、サークルや家族などの仲間で、食事、入浴や清掃などを楽しむ日常体験
- 自然体験・・・ 国営滝野すずらん丘陵公園の中で、自然観察や森林浴などを楽しむ非日常体験

区分	No.	体験活動名	季節			場所	
			通年	春 秋	冬	屋外	屋内
共通		振り返り	●			●	●
生活 体験	1	出会いの集い	●			●	●
	2	別れの集い	●			●	●
	3	食事(食堂)	●				●
	4	入浴	●				●
	5	就寝準備・片付け	●				●
	6	朝の集い	●			●	●
	7	清掃	●				●
	8	野外炊事		●		●	
	9	<del>防災炊事</del>	●			●	●
	10	焚火でおやつ	●			●	
	11	マイ切り式火おこし	●			●	●
自然 体験	1	キャンプファイヤー	●			●	●
	2	館内ウォークラリー	●				●
	3	館内滝野いきもの探しオリエンテーリング	●				●
	4	館内きのたんオリエンテーリング	●				●
	5	クラフト(軟石・マイ箸・木のマグネット・風車)	●				●
	6	ハイキング		●		●	
	7	ナイトハイク		●		●	
	8	星空観察	●			●	●
	9	歩くスキー			●	●	
	10	スノーシュー			●	●	
	11	スノークラフト			●	●	
	12	チューブすべり			●	●	
	13	音さがしマップ	●			●	
	14	葉っぱシルエットさがし		●		●	
	15	葉っぱデータ		●		●	●
	16	滝野ピンゴ	●			●	
	17	樹木オリエンテーリング		●		●	
	18	滝野バードウォッチング		●		●	
	19	森の設計図	●				●
	20	森の色あわせ		●		●	
	21	サンセットウォッチ	●			●	
	22	滝野の森オリエンテーリング		●		●	

※詳細は山の家ホームページのプログラムをご確認ください。

## 持ち物

### (1) 利用時に必要な携行品

個人	団体
上靴	体験活動に必要な消耗品 (炊事、キャンプファイヤー物品等)
手拭き(ハンカチ、タオル等)	救急用品
袋(ゴミの持ち帰り用等)	利用者名簿(緊急連絡先)
その他必要なもの (衣類、常備薬等)	

※ 盗難防止のため、貴重品は引率者控室の金庫または宿泊棟のコインロッカーをご利用ください。

※ ヘアドライヤーは男子浴室、女子浴室ともに1台ずつ設置しております。

### (2) 携行品の制限

青少年の健全育成及び施設・設備の安全管理上、活動及び携行品等に限りがありますので、これに基づいてご利用ください。

事項	制限内容
タバコ	不可 ※公園内屋外及び山の家敷地内は全面禁煙です。
酒類	宿泊棟不可。時間と場所を指定させていただきます。
バーナー・コンロ	不可
花火	利用を希望される際は、事前にお問い合わせください。
ボール	
バット	
持込食	注文食(食堂食、炊事食等)との併用はできません。 また、食堂内への持ち込みもできません。

## ゴミの処理

山の家で過ごす全員が、ゴミ削減行動の主体です。山の家におけるゴミ削減計画をふまえて、主体的行動に努めましょう。山の家で発生したゴミは、次のとおりに片付けてください。

ゴミの種類			ゴミの処理方法
各自(各団体)が持ち込んだものから発生したゴミ			持ち帰り
宿泊室 清掃時のゴミ			各棟のゴミ箱へ
山の家で	購入	自動販売機関係のゴミ (アイスクリーム・軽食・飲料)	紙とカン・ビン・ペットボトルの2種に分別して専用ゴミ箱へ
		売店関係のゴミ	館内のゴミ箱へ
	提供	飲料の容器	同時配付の段ボール等に入れて食堂へ
		携帯食の容器	
		クラフト材料のゴミ	クラフト会場のゴミ箱へ
		キャンプファイヤーのゴミ	各広場内の灰捨てドラム缶へ
		野外炊事のゴミ	半地下炊事場のゴミ箱へ

※ 各自(各団体)が持ち込んだゴミの廃棄を希望する場合、山の家で販売している廃棄料込みのゴミ(45L/300円、20L/150円)をご購入ください。

※ 廃棄料込みのゴミ袋は2種類あります。(①一般ごみ、②ビン・缶ペットボトル専用)

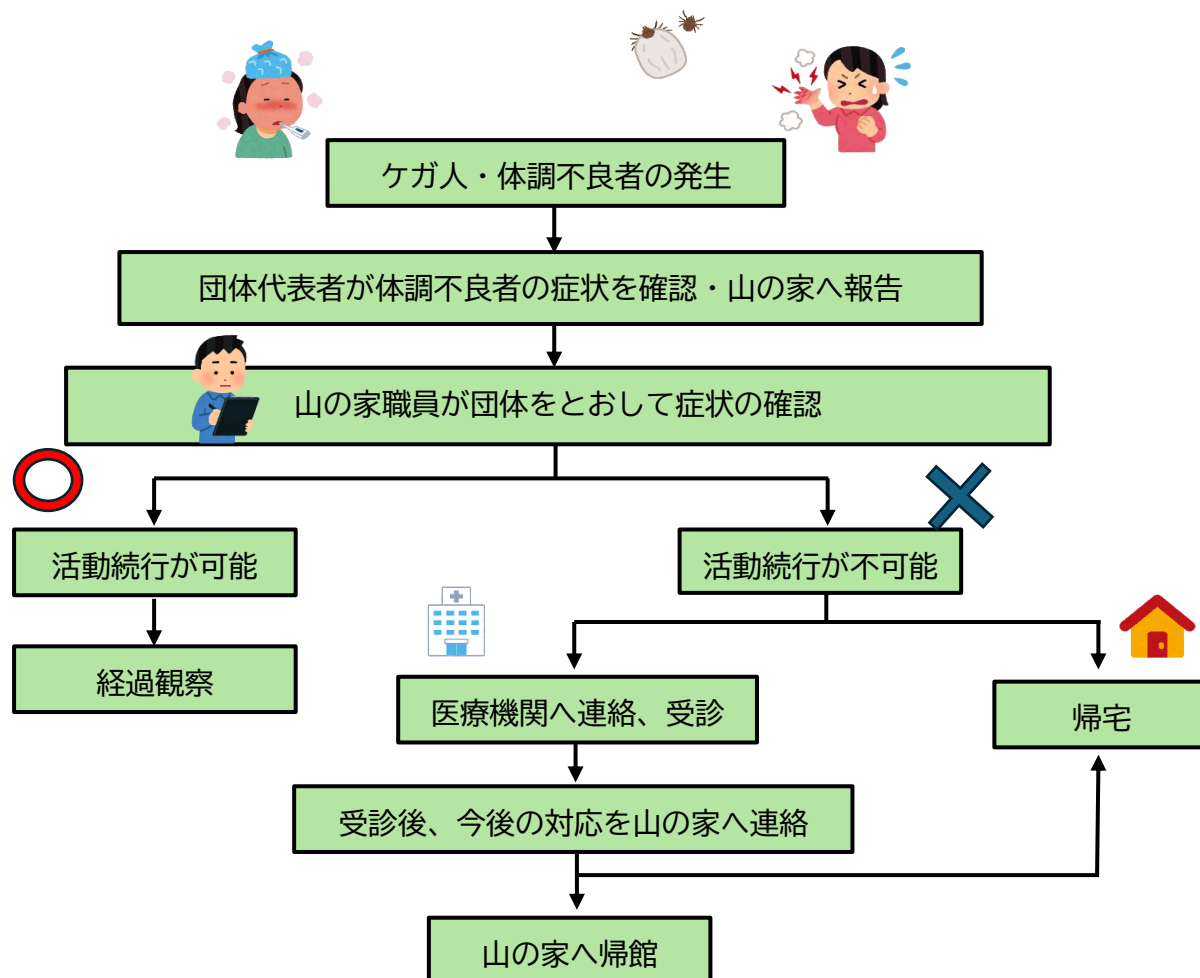
※ 吐しゃ物、紙おむつ等の処分が必要な場合は、各トイレに設置しているおむつ用ゴミ箱をご利用ください。

## 6 緊急時の対応について

### 🍀 ケガや病気の場合

#### 連絡方法

緊急時は、以下のフローに沿ってご対応ください。



※ 保健室はありません。宿泊室または指定された場所での静養をお願いします。

※ AEDは、事務室及び宿泊棟(リネンコーナー横)に備えています。

※ 病院への搬送には、救急車又はタクシーをご利用ください。山の家職員による搬送はいたしかねます。

※ 非常時の連絡手段として、エントランスの公衆電話をご利用ください。

※ 嘔吐があった場合は、速やかに山の家職員にご連絡ください。

### 🍀 災害時の対応

- 入館後は、非常口や避難経路、消火器の位置など、先にご確認ください。
- 屋外活動の際の、緊急連絡用として無線機をお貸しします。
- 災害時には、緊急放送により避難の指示をいたします。
- 避難集合場所は「風のはらっぱ」です。避難誘導に従いお進みください。

 近隣のタクシー会社・医療機関

以下は、あくまでも近隣会社・医療機関であり、特別に斡旋しているものではありません。

【タクシー会社】

会社名	住所	電話番号	距離(km)
寿ハイヤー	南区川沿 5 条 2 丁目 2-1	011-761-6000	14
興亜第一交通	南区川沿 14 条 1 丁目1-17	011-578-3739	13

【医療機関(日中)】 ※ 山の家からの移動時間は、いずれも 20~40 分間程度を要します。

機関名(科)	住所	電話番号	距離(km)
札幌真駒内病院 (外科、消化器内科等)	南区真駒内緑町 1 丁目 2-1	011-583-2000	14
札幌南病院	南区石山東 7 丁目 1-28	011-591-1200	9
いいおか整形外科 (整形外科)	南区石山東 1 丁目 4-25	011-591-1155	11
かしわぎ皮ふ科クリニック (皮膚科)	南区石山 1 条 6 丁目 1-18 石山メディカルビル 2F	011-593-5335	13
岸皮膚科医院 (皮膚科)	南区真駒内緑町 1 丁目 4-8	011-582-1241	14
石山眼科 (眼科)	南区石山 1 条 6 丁目 1-18	011-593-8277	13
真駒内みどり眼科 (眼科)	南区真駒内緑町 1 丁目 4-14	011-584-0101	14
坂本耳鼻咽喉科医院 (耳鼻咽喉科)	南区真駒内上町 5 丁目 4-6	011-583-8387	15
真駒内耳鼻咽喉科クリニック (耳鼻咽喉科)	南区真駒内幸町 2 丁目 1-12	011-581-3387	14
芸術の森歯科 (歯科)	南区常盤 5 条 2 丁目 99-22	011-592-5959	8
ときわプロケア歯科クリニック (歯科)	南区常盤 3 条 1 丁目 1-6	011-591-1044	8

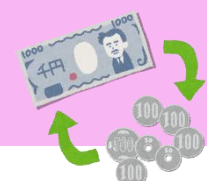
【医療機関(夜間)】 ※ 山の家からの移動時間は、いずれも 40~60 分間程度を要します。

機関名(科)	住所	電話番号	距離(km)
札幌医師会夜間急病センター	中央区大通西 19 丁目	011-641-4316	22
札幌市歯科医師会口腔医療 センター	中央区南 7 条西 10 丁目	011-511-7774	21

## 7 料金の支払いについて

### (1) お支払いについて

区分	支払方法	支払先
入園料	現金のみ ※小銭が増えないようお支払いのご協力をお願いいたします。	山の家 ※山の家が仲介して公園へ支払います。
施設使用料・食費 その他料金		山の家
駐車料		各公園入口料金所



#### 注意

- 利用5日前には金額が確定いたします。それ以降の変更に伴う施設使用料・食費については変更できかねますので、ご利用当日は、確定分の料金をご請求いたします。
- 精算手続き終了後の変更・返金は、一切できませんので予めご了承ください。



### (2) キャンセル料金について

区分	施設使用料	食事料金
① 団体都合による利用取消にかかる料金	▼学校団体、一般団体 <u>利用日の5日前の17時00分を過ぎて利用を取消又は変更した場合</u> 取消(変更)前の使用料・食事料金の <b>全額</b> が発生します	
② 団体都合による利用人数の変更にかかる料金 (主に利用人数の減少)		

※ 上記の例外として、災害等の利用団体の責めに帰すことのできない事由に伴う利用取消等については適用外となります。

※ 上記以外の料金(物品利用料金等)は利用当日午前9時まで取消・人数変更可能です。

(3) 施設利用料金（使用料及びシーツ・枕カバー洗濯代）と滝野すずらん丘陵公園の入園料について

区分		料金							
		宿泊(1人1泊2日分)					日帰り(1人1日分)		
		宿泊税 ※6	施設 使用料	シーツ・ 枕カバー 洗濯代 ※3	入園料 ※1		施設 使用料	入園料 ※1	
					一般 ※2	団体 ※2		一般 ※2	団体 ※2
小学生未満	0～3歳	0	0	380	0	0	0	0	0
	4～6歳	300	330	380	0	0	110	0	0
小学生		300	330	380	0	0	110	0	0
中学生		300	330	380	0	0	110	0	0
4歳～中学生の 引率割引適用者 ※4	18～64歳	300	330	380	450	290	110	450	290
	65歳～	300	330	380	210	210	110	210	210
高校生		300	710	380	450	290	240	450	290
高校生の引率 割引適用者 ※4	18～64歳	300	710	380	450	290	240	450	290
	65歳～	300	710	380	210	210	240	210	210
その他 ※5	18～64歳	300	1,100	380	450	290	350	450	290
	65歳～	300	1,100	380	210	210	350	210	210

※1 入園料山の家は、国営滝野すずらん丘陵公園内にあるため、公園入園料が必要です。

- ・支払いが必要なのはグリーンシーズン（4月20日～11月10日）の期間のみ
- ・小人（中学生以下）は無料、大人は有料（20名以上の団体は団体料金適用）
- ・2日続けて日帰りで利用する場合や、2泊3日以上宿泊する場合は、  
2日間通し券（一般 500円、団体 350円、シルバー 250円）が適用されます。



※2 一般、団体の区分

一般料金…小学生以上が19人以下の団体      団体料金…小学生以上が20人以上の団体

※3 シーツ・枕カバー洗濯代

山を家の寝袋を使う際はお支払いいただきます。

連泊時は衛生管理上、3日おきにシーツ交換が必要です（有料）。

※4 引率割引適用者について

- ・引率者割引を適用される団体とは、利用者の過半数が幼児（4歳以上）及び小・中・高校生で構成される団体です（家族・親族などで構成される団体を除く）。

- ・引率者割引を適用される人は、幼児（4歳以上）及び小・中・高校生の人数の2割に相当する人数を上限とし、1人未満の端数は切り捨てになります。
- ・幼児（4歳以上）及び小・中・高校生を併せて引率する際、高校生が3割以上含まれる場合は、高校生の引率割引適用になります。

#### ※5 その他について

その他とは、次の掲げる人になります。

- 幼児・児童・生徒と同一行動をしない成人の利用者
- 営利を目的とした付添者やカメラマンなど、団体から要請された成人の利用者
- 利用者の過半数が成人の団体における成人の利用者

#### ※6 宿泊税について

学校教育法第一条に該当し、学校指導要領に定める「旅行・集団宿泊的行事」は課税が免除となります。札幌市ホームページから証明書をご用意のうえご提出ください。


#### 補助的指導者について



補助的指導者とは、学校団体・児童福祉施設が利用する際、日帰りで短時間（1プログラム）の補助的な指導にあたる当該団体の職員であり、補助的指導者使用申込書の提出が必要になります。

### 減免について

対象者がいる場合は、使用料減免申請書の提出が必要になります。

対象者	施設使用料
手帳所持者 と その介添者 (身体障害者手帳、療育手帳又は精神障害者保健福祉手帳)	減免 手帳所持者1名に対して介添者は1名まで
準要保護・特別支援学級在席の児童生徒	 減免 学校団体として利用時のみ
児童福祉施設（保育所・認定こども園を除く）入所・通園児童	減免 当該施設の職員等により引率されて利用する場合

※シーツ・枕カバー洗濯代については、実費負担となります。

#### (4) 車両および駐車料金について

山の家の利用者が運転する車両、又は利用者及び荷物を搬送する一切の車両は、「車両動向報告書」により事前に申請いただく必要があります。

なお、事前申請のない車両については、入園料のほかに駐車料金が別途必要となる場合があります。

区分		料金（1台あたり）	
		停車（30分以内）※5	駐車（30分以上）
特別措置適用 ※1	山の家利用者の車両 ※2 (1団体5台まで無料)	0	※6台目以降有料 0
	下見の車両 ※3 (1団体1台まで無料)	0	※2台目以降有料 0
	補助的指導者の車両 ※4 (1団体4台まで無料)	0	※5台目以降有料 0
通常 (適用外)	普通車	0	500
	マイクロバス	0	500
	大型車	0	1,300

#### ※1 特別措置適用

国営滝野すずらん丘陵公園内に駐車する車両は、基本的に有料です。ただし、次の※2～4に該当する場合は、無料となります。

#### ※2 山の家利用者の車両

山の家利用者とは利用者名簿に氏名の記載がある方です。

- ・1団体につき5台までが指定駐車場（山の家駐車場）に無料で駐車できます。  
6台目以降のご利用については、南駐車場に駐車し、駐車料金がかかります。  
公園開園時間内は料金所にて、開園時間外は山の家にて駐車料金のお支払いが必要です。

#### ※3 下見の車両

2台目以降については、超過分の駐車料が団体のご負担となります。

#### ※4 補助的指導者（学校団体のみ）の車両

5台目以降については、超過分の駐車料が団体のご負担となります。

#### ※5 停車（30分間以内）について

送迎及び荷物搬送等の目的で30分間以内の場合は無料となります。

ただし、時間を超過した場合は運転者又は関係団体から駐車料金をお支払いいただきます。

## 🍀 その他 車両について

- 車両通行兼駐車（停車）許可証をお受け取りいただけるのは、車両動向報告書にて事前申請がお済みになった車両のみです。
- 大型バスの乗降は、歩行者の安全確保のために、原則として南駐車場になります。  
歩行困難な方がいらっしゃる場合は、事前にお申し出ください。
- 溪流口から通じる東口駐車場は、土～日・祝日において交通渋滞、冬季シーズンは雪の堆積場となるため、大型バスの乗降ができません。 中央口駐車場での乗降にご協力ください。

### (5) 各種プログラムの料金について

その他		料金(1人あたり)
クラフト	軟石クラフト	380
	マイ箸	500
	木のマグネット	320
	風車	130
	陶芸(素焼きのみ)※1	450
	陶芸(素焼き+本焼き)※1	700
滝野のいきものさがし図鑑 ※2		250

その他	料金
キャンプファイヤーセット ※3	4,500
キャンプファイヤートーチ棒 1本	1,250

#### ※1 陶芸

基本は上記の他にボランティア指導料必須。(ボランティア 1名 素焼きのみ 2,700円、素焼き+本焼き 5,400円)

#### ※2 滝野のいきものさがし図鑑

ハイキング、スノーシューなどゆっくり自然を観察するときや館内オリエンテーリングで活用できます。道端に生えている植物から北海道になじみの深い様々な生き物を掲載しています。

#### ※3 キャンプファイヤーセット

セット内容は井桁薪8本、薪 10本程度、灯油です。トーチ棒はセットに含まれていませんので、必要な本数を団体で ご用意、またはご購入下さい。

薪の持ち込みはできません。

## (6) 食堂食・携帯食の料金について

### ① 食堂食

区分	料金(1人あたり)			
	朝食	昼食	夕食	合計
小学生未満	710	720	840	2,270
小学生	820	840	990	2,650
中学生以上	870	900	1,030	2,800
ボリュームアップメニュー	<ul style="list-style-type: none"> <li>● うす味チヂミ</li> <li>● うす味たれ付肉団子</li> <li>● チキンナゲット</li> <li>● 和風入り豆腐包み焼き</li> </ul>			各 220
	ご飯大盛り			110

### ② 携帯食

メニュー	料金(1人あたり)
塩おにぎり (2個入り)	370
お弁当(塩おにぎり 2個、おかず各種)	610
アレルギー弁当 (塩おにぎり 2個、おかず各種) (アレルギー対応)	610

### ③ 飲料

メニュー	内容		料金(1人あたり)
麦茶	紙パック (250ml)	健康ミネラル麦茶(伊藤園)	120
オレンジジュース	紙パック (250ml)	オレンジ100%ジュース(キリン)	
アップルジュース		アップル100%ジュース(キリン)	
麦茶	ペットボトル (500ml)	さわやか香ばし麦茶(キリン)	180
ミネラルウォーター		天然水(キリン)	
スポーツドリンク	ペットボトル (555ml)	ラブズ スポーツ(キリン)	

#### ④ 炊事食

メニュー(提供品)	実施期間	料金(1人あたり)
マシュマロ焼き(マシュマロ、竹串)	通年	60
ふくろ炊飯 レトルトカレー (米 0.6 合、レトルトカレー、炊飯用袋、スプーン)	5/10~11/10 まで	670
炊飯 レトルトカレー(米 0.6 合、レトルトカレー)		670
カレー+おまかせ炊飯(材料・ごはん)		930
カレー+炊飯(材料・米)		780
肉野菜炒め+おまかせ炊飯(材料・ごはん)		820
肉野菜炒め+炊飯(材料・米)		670
豚汁+おまかせ炊飯(材料・ごはん)		710
豚汁+炊飯(材料・米)		560
豚汁※米なし(材料のみ)		440

#### 注意

##### 炊事可能時間について

午前 9 時 00 分～ 午後 7 時 00 分  
※朝食の炊事は実施できません。

#### (7) プログラム体験料金について

メニュー	料金(1人あたり)
炊事体験料※薪 7 本(炊飯を伴う炊事メニュー)	160
炊事体験料※薪 4 本 (おまかせ炊飯の炊事メニュー・豚汁(米なし)・マシュマロ)	110
丸太で炊事体験	120
まいぎり式火おこし体験	350
焚火体験 (焚火台・薪 4 本で 1 セット)※1	1,000

## ※1 焚火体験

セット内容は焚火台、薪 4 本です。薪割りは必要に応じて行ってください。焚火台は 6～10 人程度で囲めるものとなります。小屋に火ばさみ、ほうき、ちりとり、キンドリングクラッカー、ハンマーなどがあり使用可能です。

# 8 食事について

## 1 山の家のご食事とは

### (1) 食事の提供

山の家が提供する食事は、施設利用者が対象となります。食事の種類には、食堂食、携帯食、飲料及び炊事食があります。詳細は山の家ホームページの食事をご確認ください。

### (2) 営業時間

【朝食】 午前 6 時 45 分 ～ 午前 8 時 45 分

【昼食】 午前 11 時 30 分 ～ 午後 1 時 30 分

【夕食】 午後 5 時 00 分 ～ 午後 7 時 00 分

#### ▼注意▼

- それぞれ 1 メニュー当たり  
5 食以上から提供可
- 施設利用者のみ食事提供が可能です。

## 2 食物アレルギー対応

通常食における 8 大アレルギーの提供はありません。

8 大アレルギー以外の、アレルギー成分が含まれるものについては、ものについては、団体の判断で自己除去をお願いします。

なお、お弁当には、8 大アレルギーが含まれますので、該当する方は「アレルギー弁当（アレルギー対応）」を選択してください。

※詳細は山の家ホームページの食事をご確認ください。

### 8 大アレルギー

小麦・乳・卵・えび・  
落花生・かに・そば・  
くるみ

※通常食での提供はありません

#### ▼注意▼

- 使用する調理器具及び食器類は、食物アレルギーによって使い分けしていません。
- 携帯食の製造ラインにおいては、小麦、卵、乳、えび、かに、そば、落花生、くるみが含まれる製品を生産しています。
- 食物アレルギーがある場合は持込食での対応が可能です。事前にご相談ください。  
なお、その際、食堂から提供するメニューとの食べ合わせは一切できません。

### 3 食事のきまり

#### (1) 食堂食

事前に確認	<ul style="list-style-type: none"><li>● 利用者自身の盛り付けによるセルフサービス方式での提供とします。バイキングではありません。盛り付ける量が決められていますので、確認をお願いします。</li><li>● 総食数が 20 食に満たない場合は個別食での提供です。食堂スタッフが事前に配膳いたします。</li></ul>
当日	<ul style="list-style-type: none"><li>● 団体日程表及び食堂割当図に基づき、決められた時間・場所で食事をしてください。</li><li>● 配膳見本がありますので、決められた量を盛り付けてください。</li></ul>
片付け	<ul style="list-style-type: none"><li>● 各自、掲示に従って食堂カウンターの指定の位置へご返却ください。</li><li>● 食事後はテーブルの消毒作業を実施してください。消毒液、ふきんはこちらで準備いたします。</li></ul>

#### ▼注意▼

- 食堂をご利用になる場合は、許可の無い飲食物、コップや水筒等の物品のお持ち込みができません。
- 食堂食と持込食の食べ合わせは一切できません。

#### (2) 携帯食

事前に確認	<ul style="list-style-type: none"><li>● 朝食・夕食用としては、ご注文いただけません。</li></ul>
当日	<ul style="list-style-type: none"><li>● 各団体引率者は、指定の時刻に食堂カウンターから携帯食を段ボールごとお受け取りください。</li><li>● 食物アレルギー対象者がいる場合は、食堂職員からの説明後、携帯食をお受け取りください。</li><li>● 食品衛生管理の事情により、当日午後 2 時 00 分までに召し上がってください。</li><li>● 受渡しにつきましては、午前 7 時 30 分以降となります。</li></ul>
片付け	<ul style="list-style-type: none"><li>● 携帯食のゴミは、P16 の表に基づいて処分をお願いいたします。</li></ul>

### (3) 飲料

事前に確認	● 食物アレルギー対応はできません。
当日	● 各団体引率者は、指定の時刻に食堂カウンターから飲料をお受け取りください。
片付け	● 携帯食のゴミは、P16 の表に基づいて処分をお願いいたします。

### (4) 炊事食

事前に確認	詳細は山の家ホームページのプログラムをご確認ください。
当日	
片付け	

#### ▼注意▼

- 持込食材による調理及び食事はできません。
- 炊事食での8大アレルギー食材の提供はありません。
- 野生動物による盗難や、落下等による紛失の場合は、各団体での対応になります。取扱いにご注意ください。

## 4 食事内容・食数の変更

内容	変更・注文の最終期限
食事メニュー	入館日の2週間前
食数	入館日の5日前 午後5時00分

## 9 宿泊について

### ✿ 宿泊

#### (1) 宿泊棟

**A棟** 1・2階 宿泊室(各6室)、引率者控室(4室)、ミーティングルーム(2室)

**B棟** 1・2階が宿泊室(各4室)、引率者控室(2室)、ミーティングルーム(1室)

※B棟はバリアフリー対応あり

#### (2) 入退室時刻

【入室時刻】 入館日正午以降

【退室時刻】 午前9時00分以前

利用団体が退室後、清掃、  
施設設備の点検及び補修  
等を行います。

#### (3) 清掃

- やさしさのリレーカードに基づき、整理整頓されているか確認をお願いいたします。

※ 詳細は、山の家ホームページのプログラムをご確認ください。

#### (4) 暖房の使用

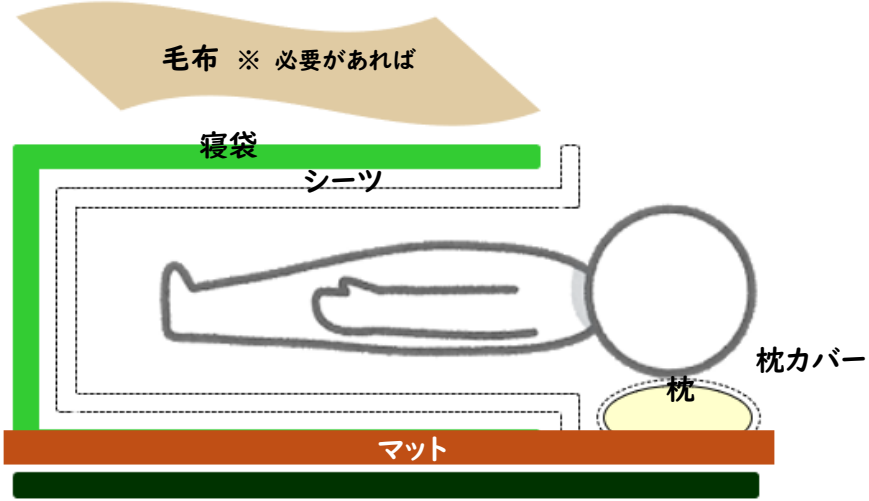
- 点火・消火は、事務室で一括操作しています(ミーティングルームBを除く)。各部室における点火・消火は、エラーの原因となりますので、直接の操作はご遠慮ください。
- 省エネルギー推進のため使用しない部屋がありましたら事務室へお知らせください。また、計画書にてご利用のない時間帯は消火いたします。
- 温度調節は、引率者にお任せします。  
なお、温度調節をなさった場合は、ご退館までに初期設定温度(20℃)にお戻しください。
- ストープに振動を与えたり、送風口をふさいだりすると、安全装置作動によりストーブが停止します。
- 換気の際は、廊下側の出入口及びロフトの小窓をお開けください。  
※ バルコニー側の窓を開けると排気が室内に流れ込みますので開けないでください。

#### (5) 宿泊棟の利用上の留意点

- 寝間着、タオル及び歯磨きセット等の洗顔・入浴道具はご用意しておりません。各自ご準備をお願いいたします。
- 宿泊室でヘアドライヤーをご利用される場合、専用コンセントをご利用いただき、1室につき1台のみでご使用ください。なお宿泊室にはヘアドライヤーは設置しておりません。

## 🍀 寝具

### (1) 寝具準備・片付け方法

寝具準備	下の図のように準備をしてください。		
			
片付け方法	<b>【寝袋・毛布】</b> ハンガーにかけて、乾燥させてください。	<b>【マット】</b> 重ねて部屋の隅に置いてください。	<b>【枕】</b> すのこの上に置き、乾燥させてください。

### (2) リネン配布・回収方法

配布	シーツ及び枕カバー(各1枚)は午後4時00分以降にリネンコーナーから必要枚数分運んでください。
回収	リネンの回収は交換日および退館日の朝とし、受け渡し時にリネンが入っていた袋(回収袋)に入れ、リネンコーナーへ運んでください。 ※3泊以上の連泊の方は、3日おきにシーツ交換をします(有料)。

### (3) 寝具の利用上の留意点

- 寝具上でのお食事はご遠慮ください。
- チャックが破損している寝袋や鼻血等で汚れたリネンは、事務室へお持ちください。

## 浴室

### (1) 浴室・脱衣所の利用

- 浴室・脱衣所は男女各 1 室あり、一度に 20 人程度のご利用が可能です。
- ボディーソープやリンスインシャンプーは、浴室に備えています。  
※ ドライヤーは、持ち込みを推奨します。(各浴室に 1 台設置)



### (2) 利用時間

	時間帯	備考
通常入浴	午後 4 時 00 分 ～午後 9 時 30 分	各団体に割当の時間を事前にお知らせします。
特別入浴	午後 9 時 30 分 ～午後 10 時 00 分	要配慮者や団体引率者等は、この時間をご利用ください。

※ 点検のため、午後10時 00 分には完全施錠します。

### (3) 浴室の利用上の留意点

- 引率者は、浴室利用のマナーを指導するとともに、忘れ物の最終確認にご協力ください。
- 男女比及び利用人数によっては、弾力的な運用(両浴室同時の同性利用または 1 浴室のみの開放)をさせていただく場合があります。
- 浴室及び脱衣所内での、携帯電話やスマホ、カメラの持ち込みは禁止いたします。  
※ 利用総人数が 29 人以下の場合は、原則として 1 浴室のみの開放となります。
- 7歳以上は、混浴できません。

### (4) シャワールームの利用

- シャワールームは 1 人用が 1 室あります。団体間で譲り合いの上ご利用ください。
- シャワールーム前に設置しているホワイトボードに使用時間を記入し、予約をしてください。

# 10 施設の仕様について

## ✿ 屋内施設

### (1) 多目的ホール棟

#### ① 多目的ホール



施設名	多目的ホール
広さ・収容人数	240人程度、約 25m×約 25m
できること・用途	屋内キャンプファイヤー、炊事、集会、研修、休憩、荷物置き場、球技 ※人工芝仕様、競技用ライン施工なし
場所付属品 貸出物品	吊下げ式スクリーン 2.30m×2.85m、スポットライト、吸煙ダクト ※貸出物品は ④器具庫 の場所付属品・貸出物品 を参照

#### ② 小ホール



施設名	小ホール
広さ・収容人数	-
できること・用途	通路、水補給、休憩
場所付属品 貸出物品	水飲み場、トイレ(男女、多目的)、靴箱、掃除用具箱

### ③ ホワイエ



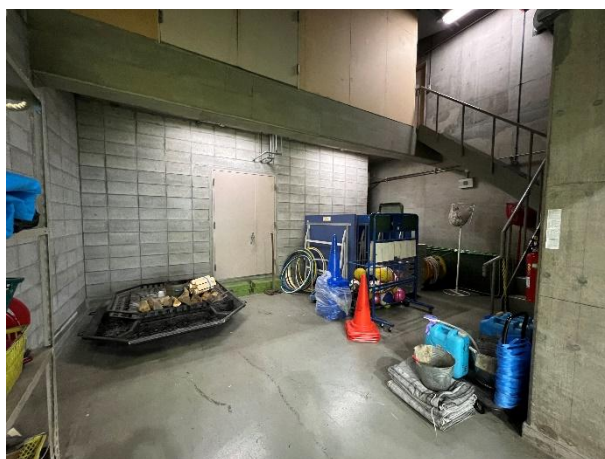
施設名	ホワイエ
広さ・収容人数	約 5m×約 20m
できること・用途	集会、休憩、荷物置き、滝野のいきものさがしオリエンテーリング、火起こし体験
場所付属品 貸出物品	靴箱、ベンチ、掃除用具箱

### ④ 放送室



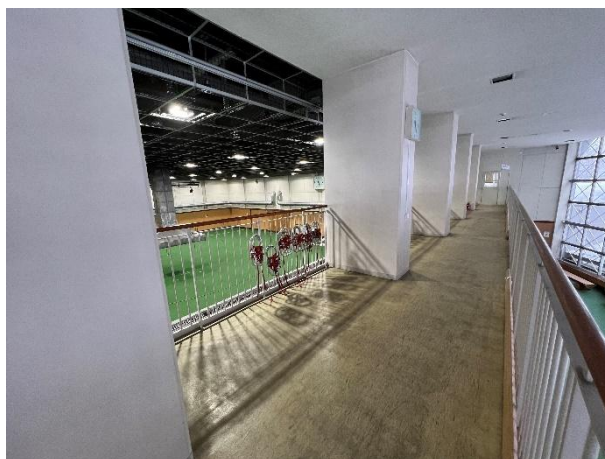
施設名	放送室(多目的ホール内)
広さ・収容人数	-
できること・用途	放送、多目的ホール照明・スポットライト点灯
場所付属品 貸出物品	多目的ホール照明・スポットライトスイッチ、ポータブルアンプスピーカー (CD、AUX 可)、マイク 2 本 ※放送設備のマイクは事務室で保管しておりますので、使用時にお声がけください。

## ⑤ 器具庫



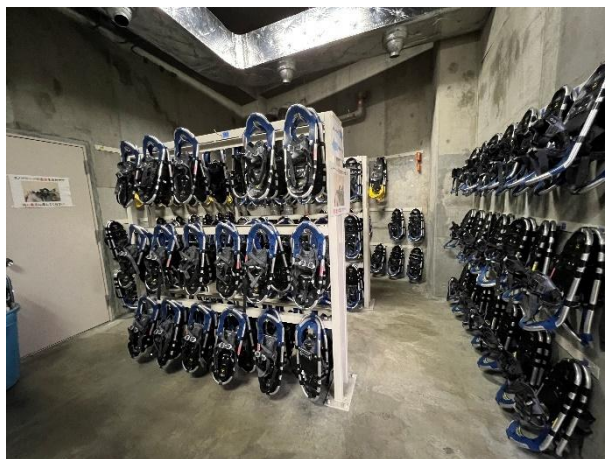
施設名	器具庫(多目的ホール内)
広さ・収容人数	-
できること・用途	用具保管場所
場所付属品 貸出物品	<p>屋内キャンプファイヤー用品(耐火シート、受け皿、薪、火ばさみ、スコップ)          掃除用具箱、バレーボール用品(支柱、ネット)、バドミントン用品(支柱、ネット、ラケット、シャトル)、卓球用品(台、ネット、ラケット、玉)、得点板、コーン、長縄、ドッチビー、フラフープ、フリスビー、自立式フェンス、玉入れ用品(赤かご、白かご、赤玉・白玉)、五色綱引き、ボール(バレーボール、ソフトバレーボール、ドッジボール)、モルック</p> <p>※パイプいす及び可動ステージは、別の場所に保管していますので貸出を希望される場合は、事前にご予約ください。</p>

## ⑥ ギャラリー



施設名	ギャラリー
広さ・収容人数	-
できること・用途	通路、用具保管
場所付属品 貸出物品	

⑦ 乾燥室



施設名	乾燥室(ギャラリー奥)
広さ・収容人数	-
できること・用途	用具保管、用具乾燥
場所付属品 貸出物品	歩くスキー用品(靴、ストック)、スノーシュー

⑧ 半地下炊事場



施設名	半地下炊事場
広さ・収容人数	-
できること・用途	野外炊事、水補給、冬季用具(歩くスキー、スノークラフト)保管場所
場所付属品 貸出物品	調理台 20、流し 40、手洗い石鹸、ホース、ゴミ箱、用具庫、滅菌庫、ブラシ、ワイパー 【冬季】歩くスキー(板)、スノークラフト用具(バケツ、シャベル、鉄スコップ、プラスコップ、ポリタンク、コンテナ) ※冬季は水落としをするため水の使用できません。

## (2) 研修棟

### ① エンレイソウ

※現在食堂として使用しています。  
使用を希望される場合は事前にお知らせください。



施設名	エンレイソウ(大研修室兼食堂)
広さ・収容人数	床:約 10m×約 11m、48席
できること・用途	集会、研修、食事
場所付属品 貸出物品	長机、いす、移動ホワイトボード、黒板、延長コード、スクリーン、内線電話、掃除用具箱

### ② スズラン



施設名	スズラン(中研修室)
広さ・収容人数	床:約 7m×約 12m、50 名程度
できること・用途	集会、研修 ※スズランとユキザサは、つなげて使用できます。
場所付属品 貸出物品	長机、いす、スクリーン、ホワイトボード、内線電話、掃除用具箱

### ③ ユキザサ



施設名	ユキザサ(小研修室)
広さ・収容人数	床:約 7m×約 9m、40 名程度
できること・用途	集会、研修 ※スズランとユキザサは、つなげて使用できます。
場所付属品 貸出物品	長机、いす、ピアノ(アップライト)、ホワイトボード、内線電話、掃除用具箱

### ④ カタクリ



施設名	カタクリ(研修室)
広さ・収容人数	床:約 7m×約 9m、40 名程度 ※靴を脱いでご使用ください
できること・用途	集会、研修
場所付属品 貸出物品	座卓、長机、いす、ホワイトボード、内線電話、掃除用具箱

## ⑤ クルマユリ



施設名	クルマユリ(工作室)
広さ・収容人数	床:約 7m×約 11m、50 人程度
できること・用途	集会、研修、クラフト
場所付属品 貸出物品	作業台 8、いす 48、各種クラフト用具・材料、ホワイトボード、内線電話、掃除用具箱

## ⑥ 正面玄関



施設名	正面玄関
広さ・収容人数	-
できること・用途	-
場所付属品 貸出物品	靴箱、ベンチ、車いす、車いすスロープ

## ⑦ エントランスホール



施設名	エントランスホール
広さ・収容人数	40人程度
できること・用途	入館手続き(打合せ、精算)、集会、休憩
場所付属品 貸出物品	自動販売機(飲料2、アイスクリーム1、軽食1)、公衆電話※1、テレビ、台車、

### ※1 公衆電話

- 10円及び100円硬貨にてご利用いただけます。
- 緊急時は事務室までご連絡ください。

## ⑧ 事務室・受付



施設名	事務室・受付・売店 ※1
広さ・収容人数	-
できること・用途	物品貸出
場所付属品 貸出物品	宿泊室鍵、無線機、プロジェクター、ポータブルアンプ、湯沸かしポット、各キャンプファイヤー場音響設備、星座盤、公園マップ、ホワイトボードマーカー、AED等 ※2

※1 売店

- 利用可能時間:午前 9 時 00 分～午後 9 時 00 分
- 売店商品については、領収書のみ発行いたします。
- コピーが必要な方は、事務室にお声がけください。

【 販売物品表 】

令和7年4月1日現在

品名	金額	品名	金額
ゴミ袋(廃棄料込み 20L)※1	150	クリーミークレンザー(400g)	250
ゴミ袋(廃棄料込み 45L)※1	300	食器用スポンジ	250
ゴミ袋(20L)	30	ステンレスたわし	150
ゴミ袋(45L)	50	トーチ棒(キャンプファイヤー用)	1,250
軍手(大人用)	150	コピーA4/A3(モノクロ)1枚	10
軍手(子供用)	150	コピーA4/A3(カラー)1枚	50
食器用洗剤(200ml)	400	滝野のいきものさがし図鑑	250

※ ご購入いただいたものは、ゴミ袋を除き、基本的にお持ち帰りをお願いします。

※1 廃棄料込みのゴミ袋は2種類あります。(①一般ごみ、②ビン・缶ペットボトル専用)

※2 【貸出物品数量表】

令和7年4月1日現在

品名	在庫数	品名	在庫数
無線機	23	懐中電灯	10
プロジェクター	4	双眼鏡	100
スクリーン(小)	3	星座盤	80
ポータブルアンプ	2	各種図鑑(昆虫・植物・野鳥)	要相談
CD プレイヤー	4	ストップウォッチ	5
延長コード	2	山の家ゼッケン	10
キャンプファイヤー場音響設備	3(各広場)	ホワイトボードマーカー	5
拡声器	3	湯沸かしポット	4

※利用団体の計画に基づき、可能な数の貸出を行っています。利用状況によってはご希望数の確保が難しい場合もございますので、希望される場合は予め、山の家を確認をお願いします。

## ⑨ 食堂

※ 以下の時間帯の、決められた時間でご利用いただきます。

【 朝食 】 午前6時45分 ~午前8時45分

【 昼食 】 午前11時30分~午後1時30分

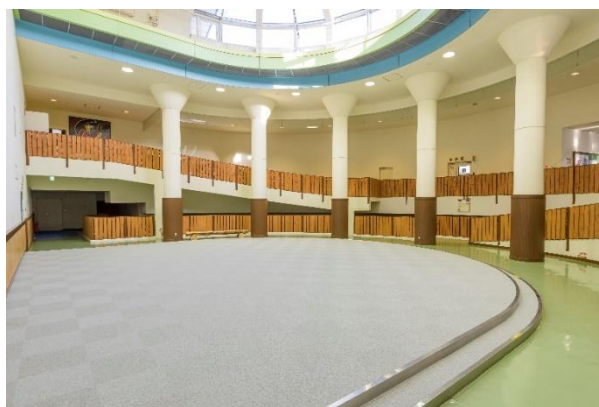
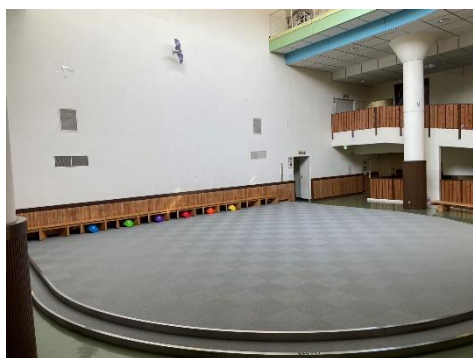
【 夕食 】 午後5時00分 ~午後7時00分



施設名	食堂
広さ・収容人数	座席数 236 席、床:約 11m×約 12m
できること・用途	食事
場所付属品 貸出物品	机、いす、給食カウンター

※ 詳細は 8 食事について(26P~28P) をご確認ください。

## ⑩ ふれあい広場



施設名	ふれあい広場
広さ・収容人数	床:約 10m×約 8m 、50 名程度 ※カーペット仕様のため、靴をお脱ぎください。
できること・用途	集会、休憩
場所付属品 貸出物品	ベンチ、多目的・オストメイト対応トイレ、手洗い場、トイレ(男女)、浴室、 図書、玩具等

## ⑪ 浴室

利用可能時間

【入浴】午後4時00分～午後9時30分

【完全施錠】午後10時00分

※午後9時30分～午後10時00分

要配慮が必要な方の入浴時間とします。

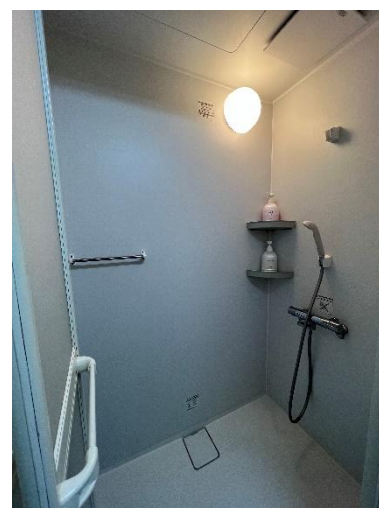


施設名	浴室・脱衣所
広さ・収容人数	20名程度、浴槽：約4m×約4m
できること・用途	シャワー、入浴、着替え
場所付属品 貸出物品	男女浴槽各1(約16㎡)、カラン21、脱衣棚(ふたなし)、コインロッカー※1、洗面台2、トイレ(洋1)、ボディソープ、リンスインシャンプー、ドライヤー(男女各1)

### ※1 コインロッカー

- 鍵を紛失した場合は、弁償の対象とさせていただきます。
- 宿泊棟の引率者控室1・3・5に貴重品ロッカーがありますので、そちらもご活用ください。

## ⑫ シャワールーム



施設名	シャワールーム
広さ・収容人数	1名
できること・用途	シャワー ※ 24時間ご使用いただけます。 ※ シャワールーム前に設置しているホワイトボードに使用時間を記入し、予約をしてください。
場所付属品 貸出物品	シャワー、ボディソープ、リンスインシャンプー

### ⑬ リネンコーナー



施設名	リネンコーナー
広さ・収容人数	-
できること・用途	シーツ配布・回収 ※午後 4 時以降にお受け取りいただけます。 使用後は、たたんで袋に入れてください。
場所付属品 貸出物品	シーツ、枕カバー、回収袋、台車

### (3) 宿泊棟

#### ① 宿泊室 <通常>



7 施設名	通常宿泊室(101~106、201~206、301、304、401、404)
広さ・収容人数	ロフト式、20名
場所	A棟、B棟
できること・用途	宿泊、休憩
場所付属品 貸出物品	寝具(寝袋、枕、毛布、マット)、ハンガー、掃除用具、防災ヘルメット、非常用らんたん、ハンガーラック、ゴミ箱、空気清浄機

#### ② 宿泊室 <バリアフリー>



施設名	バリアフリー宿泊室(302、303、402、403)
広さ・収容人数	ロフト式、20名
場所	B棟
できること・用途	宿泊、休憩 ※出入口段差なし
場所付属品 貸出物品	収納式寝台 2、寝具(寝袋、枕、毛布、マット)、ハンガー、掃除用具、防災ヘルメット、非常用らんたん、ハンガーラック、ゴミ箱、空気清浄機

### ③ 引率者控室



施設名	引率者控室(1~6)
広さ・収容人数	5名程度
場所	A棟、B棟1階
できること・用途	宿泊、休憩
場所付属品 貸出物品	寝具(寝袋、枕、毛布、マット)、ハンガー、テレビ、冷蔵庫、内線電話、 非常用らんたん、ゴミ箱、空気清浄機、電気ケトル 流し台(引率者控室1・2・5・6のみ)、金庫(引率者控室1・3・5のみ)、 放送設備(引率者控室1・3・5のみ)

### ④ ミーティングルーム <A1・A2>



施設名	ミーティングルーム A1・ミーティングルーム A2
広さ・収容人数	フローリング、床:約6m×約6m 30名程度
場所	A棟
できること・用途	ミーティング、休憩
場所付属品 貸出物品	ホワイトボード(マーカーは事務室にて貸出)、座布団、長机、マット、 ソファ、非常用らんたん、掃除用工具箱、ゴミ箱、移動式パーティション

⑤ ミーティングルーム  
<B>



施設名	ミーティングルーム B
広さ・収容人数	カーペット、床:約 4m×約 7m 15 名程度
場所	B 棟 2 階
できること・用途	ミーティング、休憩
場所付属品 貸出物品	ホワイトボード(マーカーは事務室にて貸出)、衣類ロッカー、ハンガー、座布団、非常用らんたん、ゴミ箱、移動式パーティション

⑥ 廊下



施設名	廊下
場所	A 棟、B 棟
できること・用途	-
場所付属品 貸出物品	掃除用具箱、コインロッカー(A棟B棟 2 階のみ)※1、

※1 コインロッカー

- 鍵を紛失された場合は、弁償の対象とさせていただきます。
- 引率者控室 1・3・5 に貴重品ロッカーがありますので、そちらもご活用ください。

⑦ 洗面所・トイレ



洗面所・男子トイレ



洗面所・女子トイレ

施設名	洗面所・トイレ(男女)
広さ・収容人数	-
場所	A 棟、B 棟
できること・用途	トイレ、水補給、洗面、手洗い
場所付属品 貸出物品	A 棟:蛇口 7、男(洋式 3、小6)・女(洋式 7) B 棟:蛇口 5、男(洋式 3、小3)・女(洋式5)、バリアフリー1、 洗濯機(B 棟 1 階のみ)※1

※1 洗濯機(B 棟 1 階のみ)

- 利用可能時間:午前 7 時 00 分~午後 9 時 30 分
- 睡眠の妨げにならないよう、利用可能時間内ご使用ください。
- 洗剤、柔軟剤等は備えておりません。使用の際は各自ご持参ください。

## 🍀 屋外施設

### (1) 山の家敷地内施設、キャンプファイヤー場 など

#### ① 野外ステージ



施設名	野外ステージ
広さ・収容人数	300人程度
できること・用途	発表会、集会、スノークラフト
場所付属品 貸出物品	ステージ

#### ② くわの実広場(カバードルーフ・かまど付)



施設名	くわの実広場(カバードルーフ・かまど付)
広さ・収容人数	300人程度
できること・用途	野外炊事、キャンプファイヤー、火起こし、防災プログラム、集会、スノークラフト、歩くスキーなど
場所付属品 貸出物品	かまど、炭用コンロ、多用途ブロック

### ③ モモンガ小屋・フクロウ小屋



施設名	モモンガ小屋・フクロウ小屋
広さ・収容人数	-
できること・用途	野外炊事に必要な物品置き場
場所付属品 貸出物品	薪割台、なた、ちりとり、火ばさみ、作業台、いす(2人掛け)、リヤカー、手押し車、ほうき、スコップ、キンドリングクラッカー、ハンマー

### ④ 山の家駐車場



施設名	山の家駐車場
収容台数	16台まで ※冬季は積雪などの状況により駐車台数は少なくなることがあります。
できること・用途	指定された車両の停車駐車 ※大型バスの乗降は原則、南駐車場

## ⑤ 入口前広場



施設名	入口前広場
広さ・収容人数	200 人程度
できること・用途	集会
場所付属品 貸出物品	-

## ⑥ あおぞら広場



研修棟側



野外ステージ側

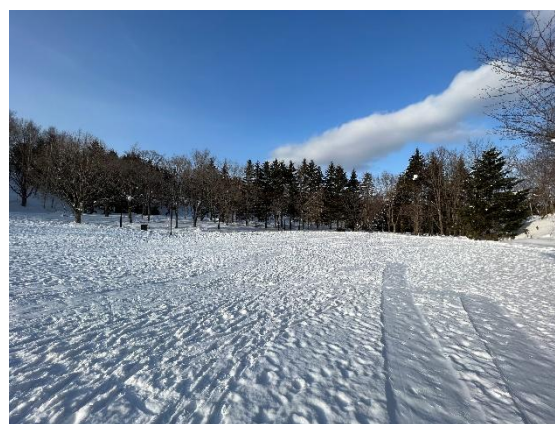
施設名	あおぞら広場
広さ・収容人数	100 人程度、研修棟側、野外ステージ側の 2 スペースあり
できること・用途	集会 ※ ホワイトシーズンは雪の堆積場となるため使用不可
場所付属品 貸出物品	-

⑦ トキマル前広場



施設名	トキマル前広場
広さ・収容人数	60人程度
できること・用途	集会
場所付属品 貸出物品	※ ホワイトシーズンは雪の堆積場となるため使用不可

⑧ 風のはらっぱ



施設名	風のはらっぱ
広さ・収容人数	斜面草地、300人程度
できること・用途	集会、ネイチャーゲーム、レク、チューブ滑り、歩くスキー など
場所付属品 貸出物品	チューブ(ホワイトシーズンのみ)

## ⑨ テントサイト



施設名	テントサイト
広さ・収容人数	100 人程度
できること・用途	ナイトハイク到着点、集会、ネイチャーゲーム、レクリエーション、スノークラフトなど
場所付属品 貸出物品	-

## ⑩ どんぐり広場



施設名	どんぐり広場
広さ・収容人数	砂場、直径 40m、200 人程度
できること・用途	キャンプファイヤー、ナイトハイク出発点、集会、ネイチャーゲーム、レクリエーション、チューブ滑り、歩くスキー など
場所付属品 貸出物品	キャンプファイヤー清掃用具(一輪車、スコップ、灰捨用ドラム缶、ホース)、放送設備(CD、AUX、Bluetooth 使用可) ※放送設備のカギ、マイク等は事務室で保管しておりますので、使用時にお声がけください。

⑪ くるみ広場



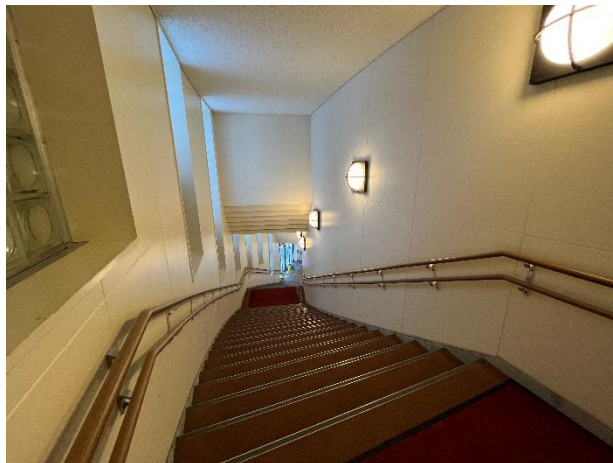
施設名	くるみ広場
広さ・収容人数	砂場、100人程度
できること・用途	キャンプファイヤー、ナイトハイク出発点、集い、ネイチャーゲーム など ※ホワイトシーズン使用不可
場所付属品 貸出物品	キャンプファイヤー清掃用具(一輪車、スコップ、灰捨用ドラム缶、ホース)、 放送設備(CD、AUX、Bluetooth 使用可) ※放送設備のカギ、マイク等は事務室で保管しておりますので、使用時にお声がけください。

⑫ しらかば広場



施設名	しらかば広場
広さ・収容人数	砂場、60人程度
できること・用途	キャンプファイヤー、ナイトハイク出発点、集い、ネイチャーゲーム など ※ホワイトシーズン使用不可
場所付属品 貸出物品	キャンプファイヤー清掃用具(一輪車、スコップ、灰捨用ドラム缶、ホース)、 放送設備(CD、AUX、Bluetooth 使用可) ※放送設備のカギ、マイク等は事務室で保管しておりますので、使用時にお声がけください。

⑬ 利用団体出入口・風除室(内階段)



施設名	利用団体出入口・風除室(内階段)
広さ・収容人数	-
できること・用途	多目的ホール(ホワイエ)まで続く出入口

⑭ 石段(外階段)



施設名	石段(外階段)・利用団体出入口
広さ・収容人数	-
できること・用途	写真撮影、集会 ※ ホワイトシーズン使用不可

⑮ 野外トイレ



施設名	野外トイレ(どんぐり広場横)
収容人数	男(小 2、洋式 2、蛇口 2)・女(洋式 3、蛇口 2)・多目的 1
できること・用途	トイレ、水補給
場所付属品	トイレ、洗面所

(2) 山の家敷地外の周辺施設(滝野すずらん丘陵公園の施設(※1))

① 南駐車場



施設名	南駐車場
収容台数	180 台
できること・用途	大型バス停車駐車、指定された車両の停車駐車

## ② 滝野の森口料金所・滝野の森口門衛所



滝野の森口料金所



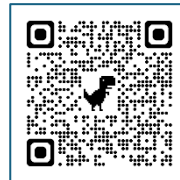
滝野の森口門衛

施設名	滝野の森口料金所・滝野の森口門衛所
できること・用途	<p>駐車・通行許可証・補助カードの配布、回収等</p> <p>※許可証は事前提出の車両同行報告書、補助的指導者使用申込書に記載されている車両のみに配布されます。</p> <p>※開園時間帯は料金所にて、閉園時間帯は門衛所にて受付対応を行っております。</p>

(※1)その他、山の家の周辺施設については、滝野すずらん公園のホームページを参照ください。

滝野すずらん丘陵公園ホームページ > エリア・目的で探す > 滝野の森ゾーン

<https://www.takinopark.com/mori-s/>



### 🍀 施設使用上の留意点

以下のことを守ってご使用ください。

- 貸出物品をご使用になった場合は、活動終了後にご返却ください。
- 利用後、他団体の利用前に、施設設備の復元をお願いします。
- 各区域に備えている用具で、清掃をお進めください。
- 施設設備の破損や紛失があった場合は、速やかにご報告ください。
- 各団体の引率者は、各区域の状況をご確認ください。
- 国立公園内の動植物採取は禁止です。
- 冬季は、屋根の雪や氷柱の落下に十分にご注意ください。  
危険箇所には近づかないようお願いいたします。